

ЕСКИЗНА РЕКОНСТРУКЦИЯ НА ДВОРЕЦА НА АСПАРУХ И ТЕРВЕЛ КРАЙ НИКУЛИЦЕЛ

Иван Димитров

*Институт за космически изследвания и технологии – Българска академия на науките
e-mail: idimitrov@space.bas.bg*

Ключови думи: Ескизна реконструкция, дворец, Никулицел, Аспарух, Тервел

Резюме: Представена е ескизна реконструкция на двореца на Аспарух и Тервел. Използвани са сателитни изображения, цифров модел на релефа, топографски карти и друга приложна информация

SKETCHY RECONSTRUCTION OF ASPARUH'S AND TERVEL'S PALACE NEAR NICULITEL

Ivan Dimitrov

*Space Research and Technology Institute – Bulgarian Academy of Sciences
e-mail: idimitrov@space.bas.bg*

Keywords: Sketchy reconstruction, palace, Niculitel, Asparuh, Tervel.

Abstract: The paper presents a sketchy reconstruction of Asparuh and Tervel palace near Niculitel. Satellite images, topographic maps, digital elevation model and other applied information are used.

Въведение

Аспаруховият лагер край с.Никулицел се състои от външен лагер, ограждащ цялото пространство от 50 кв. км. и от вътрешен лагер, в който е разположен дворцовият комплекс. Той е отбелязан на румънските топографски карти като Цитаделата. Шкорпил предполага, че това са останките от двореца на Аспарух, навярно и на Тервел (б.а.). Друга постройка е разположена до връх Троян, извън вътрешната валова структура и вероятно е използвана за отбранително съоръжение и войскава казарма на северната част от военния лагер.

Пълно изследване и картографиране на вътрешния лагер е извършил Карел Шкорпил. Изключение прави обектът Малко кале, който е картографиран, но е отразен описателно в текстовата част на отчета от археологическото изследване. Отделни подробни скици са направени на основите на двореца Голямо кале и на обекта Флорилор. Археологически изследвания и разкопки са извършени от румънския археолог Памфил Полоник през 1895 г.. Той провежда изследване на Цитаделата и публикува подробен план на обекта през 1935 година (фиг. 1). Изследвания са извършвани и от Йон Барня през 1955-56 г. [1]. Той открива основите на малка триконхална средновековна църква и манастир, която датира от XII век.

Реконструкция на дворцовия комплекс

При създаване на ескизната реконструкция на дворцовия комплекс са отчетени изследванията на Шкорпил, Полоник и Барня. Двете спомагателни построй до двореца са изследвани и картографирани от Карел Шкорпил (фиг. 2). Памфил Полоник и Йон Барня не са ги отразили в своите скици и отчети и може да се предположи, че не са изследвани от тях. Тези две постройки могат да се определят като помещение за конете на владетеля, караулно помещение за охраната и отбранителна кула. Дворцовата постройка е оградена от валова структура, прекъсната в ъглите. Там вероятно са се намирали отбранителни кули, свързани с

дървена оградна стена. На фиг. 3 и фиг. 4 е представена ескизната реконструкция на дворецовия комплекс, разположена върху румънска топографска карта с М 1: 25 000 и върху сателитно изображение IKONOS с високо разрешение - 2 m/pix.

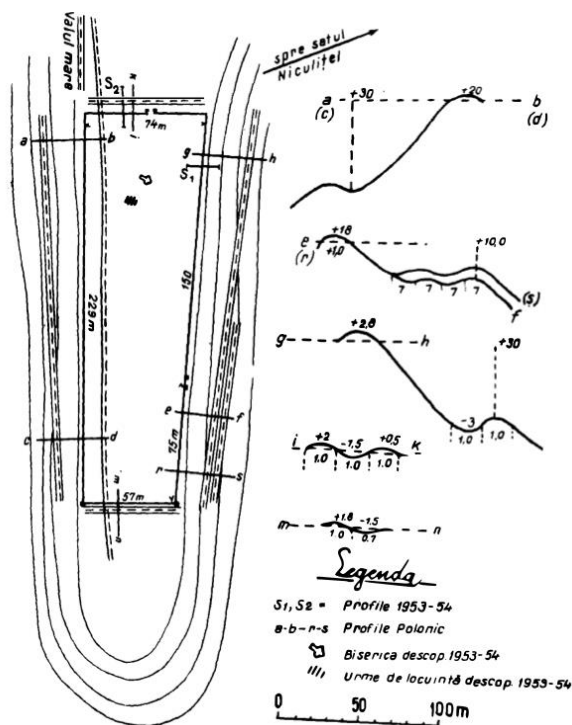
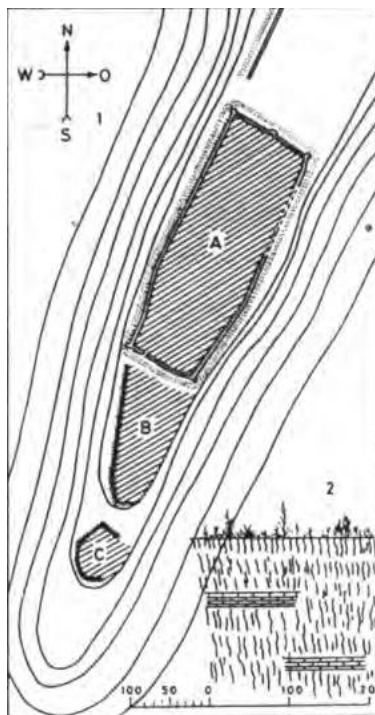
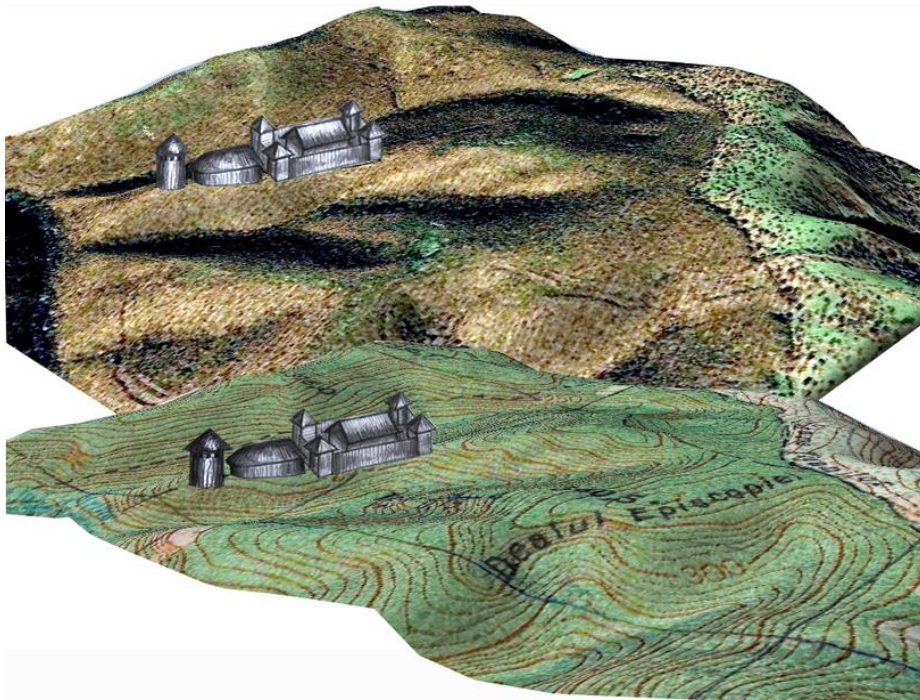


Fig. 1. Planul fortificației de pe dealul Cetățuia (executat de Panfil Polonic în 1895).

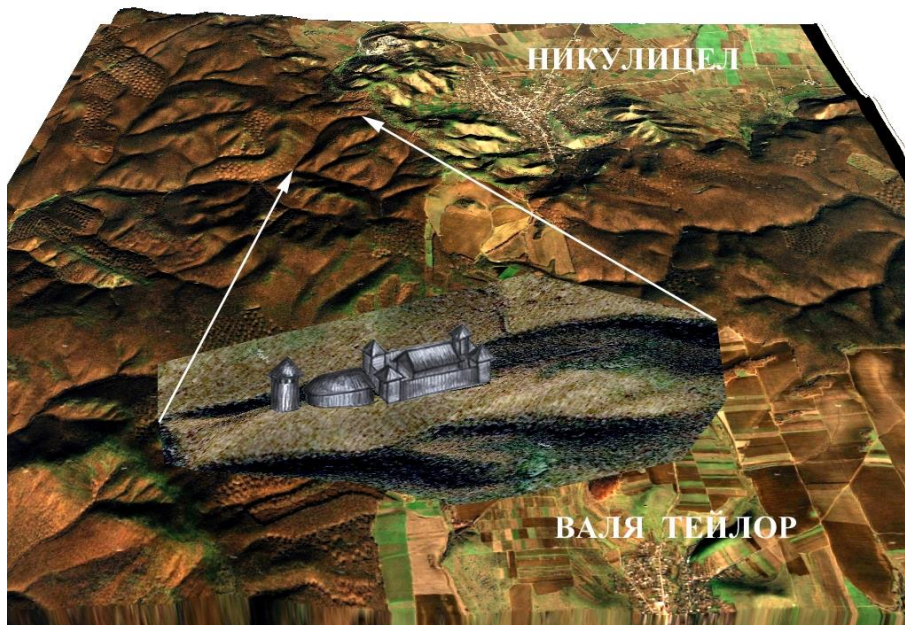
Фиг. 1. План на крепостта по Панфил Полоник – 1895 г. и Йон Барня – 1953-54 г. [2]



Фиг. 2. План на крепостта (дворецът на Аспарух и Тервел) по К. Шкорпил -1917 г. [3]



Фиг. 3. Ескизна реконструкция на дворецовия комплекс



Фиг. 4. Ескизна реконструкция на дворецовия комплекс, разположена върху сателитно изображение IKONOS

Заклучение

Представената ескизна реконструкция позволява да се получи пространствена представа за двореца на Аспарух и Тервел край Никулицел. Резултатите могат да се използват от археолози, историци, докторанти и студенти в процеса на изследователска дейност на терен и в процес на обучение.

Литература:

1. Barnea, I., S. Stefanescu, Din istoria Dobrugei, vol. III, 1971, p. 99-100
2. Diaconu, P., Recenzii si discutii arheologice, Muzeul dunării de jos, Călârasi - Muzeul Brăilei, octombrie, 1994, p. 30
3. Ichirkov, A., C. Skorpil, La Dobroudja, Sofia, 1918, p. 145
4. Румънска топографска карта, М 1: 25 000, 1980
5. Сателитно изображение IKONOS -2 m/pix